

CREDIT SUISSE LION D'OR

RÉNOVATION ET TRANSFORMATION

LAUSANNE - VD

Maître de l'ouvrage
Credit Suisse
1003 Lausanne

Architectes
Richter et Dahl Rocha
Bureau d'architectes SA
Avenue Dapples 54
1006 Lausanne

Collaborateurs:
Christian Leibbrandt
Manuela Toscan
Claude-Alain Bieri
Bernard Emonet
Cornelius Boy
Christophe Gachnang
Pouska Haessig
Olivier Hoffman
Alain Jaquenod
Mathias Kalbermatten
Frédéric Magnin
Hector Nunez
Michel Paganin
Manuel Perez
Nathalie Saegesser
Rafael Sauthier
Sebastien Sterchi

Design éclairage des facades
Light Cibles
Passage Charles Dallery 16
75011 Paris

Ingénieurs civils
Daniel Willi SA
Avenue des Alpes 43
1820 Montreux

Bureaux techniques
Electricité :
Amstein et Walthert SA
Avenue William-Fraisse 3
1006 Lausanne

Ingénieurs conseils
électricité et sécurité:
Scherler SA
Chemin du Champ-d'Anier 17-19
Petit-Saconnex
1209 Genève

Sanitaire:
H. Schumacher SA
Rue de la Pontaise 14
1018 Lausanne

Chauffage et ventilation :
Jacob Forrer SA
Chemin du Rionzi 54
1052 Le Mont-sur-Lausanne

**Acoustique et physique
du bâtiment :**
Bernard Braune
Hausacherstrasse 42
8122 Binz

Géomètre
Jean-Paul Ferrini
Rue de l'Alé 25
1003 Lausanne

Coordonnées
Lion d'Or 5-7
1003 Lausanne

Conception 2001 - 2003

Réalisation 2004 - 2006



HISTORIQUE - SITUATION

Dans le courant néoclassique des constructions administratives du début du 20ème siècle.

Construit par l'architecte Eugène Jost, entre 1911 et 1914, à deux pas du coeur économique et commercial de Lausanne, le bâtiment se distingue par sa tour d'angle surmontée d'une coupole: caractéristique de l'architecture néoclassique en vogue au début du 20ème siècle, il s'inscrit dans la lignée des constructions administratives et bancaires qui voient le jour à cette époque dans les principales villes suisses.

Durant cette période, sont notamment construits à Lausanne dans un même style représentatif et monumental, la gare CFF, le Tribunal fédéral de Montbenon et l'Hôtel des Postes. Un demi-siècle plus tard, en 1961, l'immeuble du Crédit Suisse subit une rénovation au cours de laquelle, notamment, les voûtes du hall principal sont remplacées par un faux plafond métallique dont l'orthogonalité traduit l'esprit moderne du moment, peu respectueux des valeurs originales.



PROGRAMME

Adaptation des objectifs après auscultation de l'ouvrage. Le programme définissait initialement la révision spatiale intérieure, la mise à jour technique des installations et l'optimisation du bilan énergétique afin de répondre aux critères Minergie. Les premières phases de démontage et de démolition révélèrent un état structurel désastreux: les dalles présentaient en effet un fort fléchissement, atteignant par endroits 8 centimètres. Ce constat exigea une refonte totale du programme de construction.

En l'occurrence, afin de répondre de façon efficace aux besoins fonctionnels et techniques actuels, sans compromettre les qualités architecturales du bâtiment, tout l'intérieur a été évidé et les espaces intérieurs, recréés.

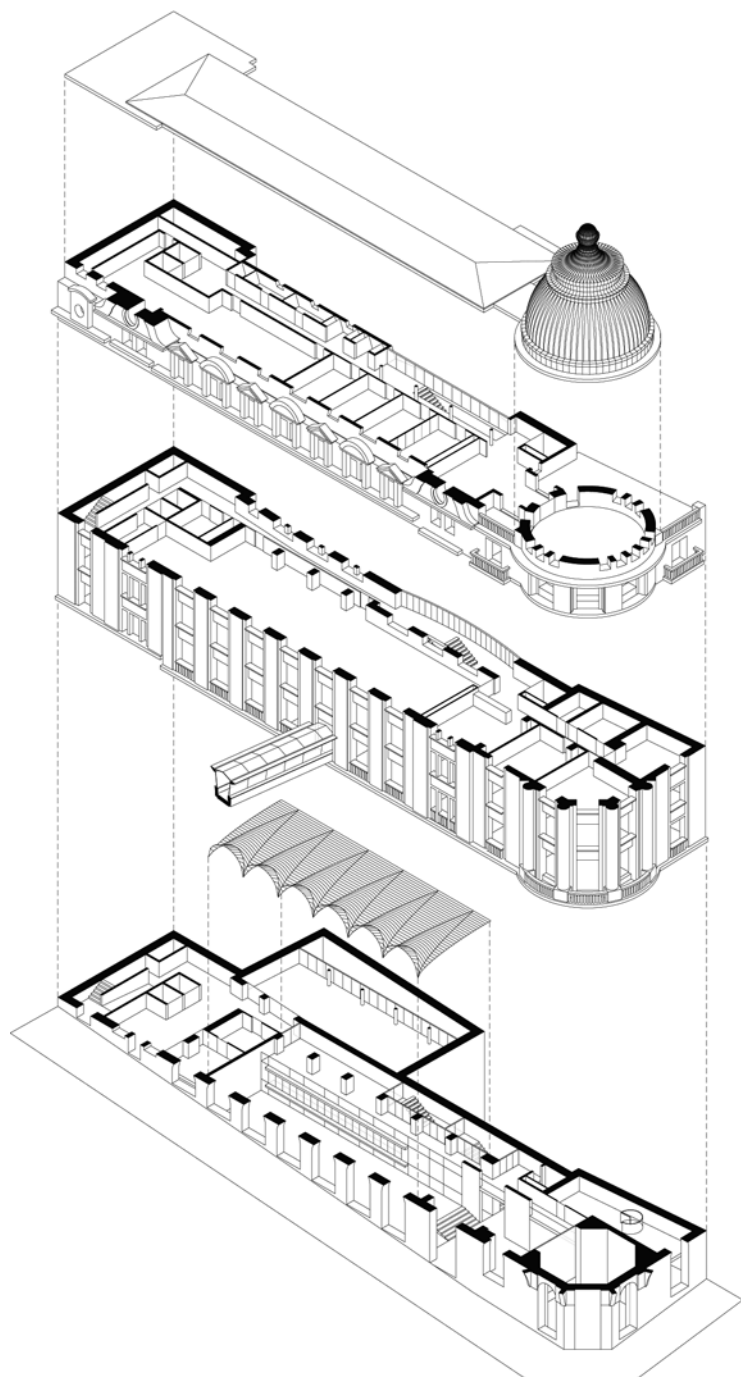
Le programme comprend: des guichets publics dans le grand hall du rez, des salons pour clients privés sur la mezzanine et au premier étage, des open-spaces, bureaux et salles de conférences dans les étages supérieurs. Un espace semi-public a été créé au sixième étage, comprenant une grande salle de réunions sous la coupole restaurée.

PROJET

Etapes déphasées pour garantir la stabilité en permanence. L'évidement du bâtiment permet de redessiner entièrement les plans intérieurs, bien que la forme allongée de l'édifice et d'autres points fixes liés à l'enveloppe ne consentent que peu de variations. L'exécution des travaux s'est effectuée selon un découpage en quatre zones: les phases de démolition ont été définies de manière à garantir la rigidité nécessaire et à éviter tout risque d'effondrement de la façade. Ces raisons ont conduit à organiser les étapes de façon alternée et désynchronisée.

L'accès principal est maintenu dans l'angle du bâtiment. Le grand hall, libéré de ses cloisonnements, retrouve son unité. Les différentes fonctions sont hiérarchisées de manière à simplifier les parcours.





L'élément le plus visible est sans doute l'impressionnante structure du plafond du hall principal, composée d'une série de voûtes en plâtre moulé en atelier et assemblées sur place.

Le long de la façade ouest, les arches mettent en valeur le caractère néoclassique de l'édifice ancien en "encadrant" les parties supérieures des grandes baies arrondies, tandis que côté mezzanine, elles se transforment et se combinent pour former le plan horizontal uniforme d'un plafond suspendu moderne.

Sur la façade arrière, une encoche favorise le positionnement d'un nouvel escalier. Celui-ci dessert désormais tous les étages et libère une précieuse surface à chaque niveau. Le premier est aménagé en salons et salles de réunions. Des cloisons en érable et des closions vitrées à stores intégrés dessinent les espaces avec légèreté. La souplesse ainsi créée offre une grande liberté aux utilisateurs dans une ambiance baignée de lumière naturelle.

Les deuxième, troisième et quatrième niveaux sont dévolus aux bureaux. Ici, le concept d'ouverture est total. Seules quelques zones sont fermées par des cloisons vitrées. Un faux-plancher technique assure la distribution des différents réseaux. Les espaces de travail sont habillés de moquette alors que les circulations sont revêtues de pierre naturelle. Sous les combles, le cinquième niveau revêt un caractère particulier. Il abrite, outre des locaux techniques, des espaces de réunions ou de réceptions. Une magnifique salle ronde chapeaute la tour et offre un point de vue hors du commun sur la ville et le lac.

Le bâtiment est certifié selon le label de qualité Minergie. Son enveloppe, entièrement isolée de l'intérieur, répond aux nouveaux critères de consommation d'énergie thermique. Le chauffage urbain alimente les radiateurs à basse température du bâtiment, et une installation de ventilation générale, équipée d'une récupération de chaleur, renouvelle l'air ambiant, tandis que des plafonds actifs sont alimentés par une production de froid couplée à un accumulateur de glace. Cette combinaison garantit un confort optimal en toutes saisons.





Photos

La tour d'angle et sa coupole, de même que les arches et l'impressionnante structure du plafond dans le hall principal constituent les principaux traits du bâtiment historique restructuré, qu'ils signalent et différencient dans son environnement.



CARACTÉRISTIQUES

Surface du terrain :	914 m2
Surface brute de planchers :	5'300 m2
Emprise au rez :	914 m2
Volume SIA :	23'685 m3
Coût total :	23'680'000.-
Coût au m3 SIA (CFC2) :	790.-

ENTREPRISES ADJUDICATAIRES ET FOURNISSEURS

Liste non exhaustive

Démolition	ORLLATI SA 1042 Bioley-Orjulaz	Revêtement moquette	L&F Sols SA Av. des Boveresses 44 1010 Lausanne
Revêtement sol époxy	MOLL SA Travaux spéciaux Les Vignettes 1446 Baulmes	Peinture	MONTI RUBEN SA Av. Recordon 32 1004 Lausanne
Maçonnerie - Béton armé	PIZZERA & POLETTI SA Rue du Grand-Pont 2Bis 1003 Lausanne	Cloisons légères	BLESS ART Raumsysteme Bubikonerstrasse 14 8635 Dürnten
Revêtement sol pierre naturelle	ROSSIER + BIANCHI SA Ch. des Trois-Ponts 1024 Ecublens	Meuble floor manager	RS Agencement STEINER SA Rte de la Chaux 5 1030 Bussigny-près-Lausanne
Charpente	BLANCHARD Charpente SA Rue de Lausanne 27 1110 Morges	Cuisines	Bruno PIATTI SA Rue de l'Industrie 58 1030 Bussigny-près-Lausanne
Ferblanterie-Couverture	J.-Ch. + Ph. GRAF SA Rue du Village 29 1081 Montpreveyres	Plafonds suspendus en plâtre	R. MAZZOLI SA Ch. de la Mousse 135 1226 Thonex
Stores extérieurs	GRIESSER SA Av. des Boveresses 54 1010 Lausanne	Faux plafonds métalliques et bois	PLAFONMETAL SA En Budron A15 1052 Le Mont-sur-Lausanne
Enseigne lumineuse	MP NÉON Sàrl Av. de Sévelin 32 1004 Lausanne	Ebénisterie : Hall clientèle	Waldimir WIDER Sàrl Rte du Lac 126 1815 Clarens
Chauffage - Climatisation	Bernard CHEVALLEY SA Av. d'Echallens 123 1004 Lausanne	Menuiserie extérieure	AUDERSET AG Brüelmatt 6 3212 Gurmels
Sanitaire	ALVAZZI Sanitaire Lausanne SA Ch. du Petit-Flon 60 1018 Lausanne	Signalisations	APW Communication Visuelle SA Le Bourg 8 2087 Córnaux
Portes coulissantes d'accès	KABA GILGEN SA Rte des Avouillons 30 1196 Gland		